

Skrócona instrukcja instalacji

Pełna instrukcja dostępna jest na stronie www.satel.pl. Zeskanuj kod QR, aby przejść na naszą stronę internetową i pobrać instrukcję.



Urządzenie powinno być instalowane przez wykwalifikowanych specjalistów.

Wprowadzanie w urządzeniu jakichkolwiek modyfikacji, które nie są autoryzowane przez producenta, lub dokonywanie samodzielnych napraw skutkuje utratą uprawnień wynikających z gwarancji.

Wszystkie połączenia elektryczne należy wykonywać przy wyłączonym zasilaniu.

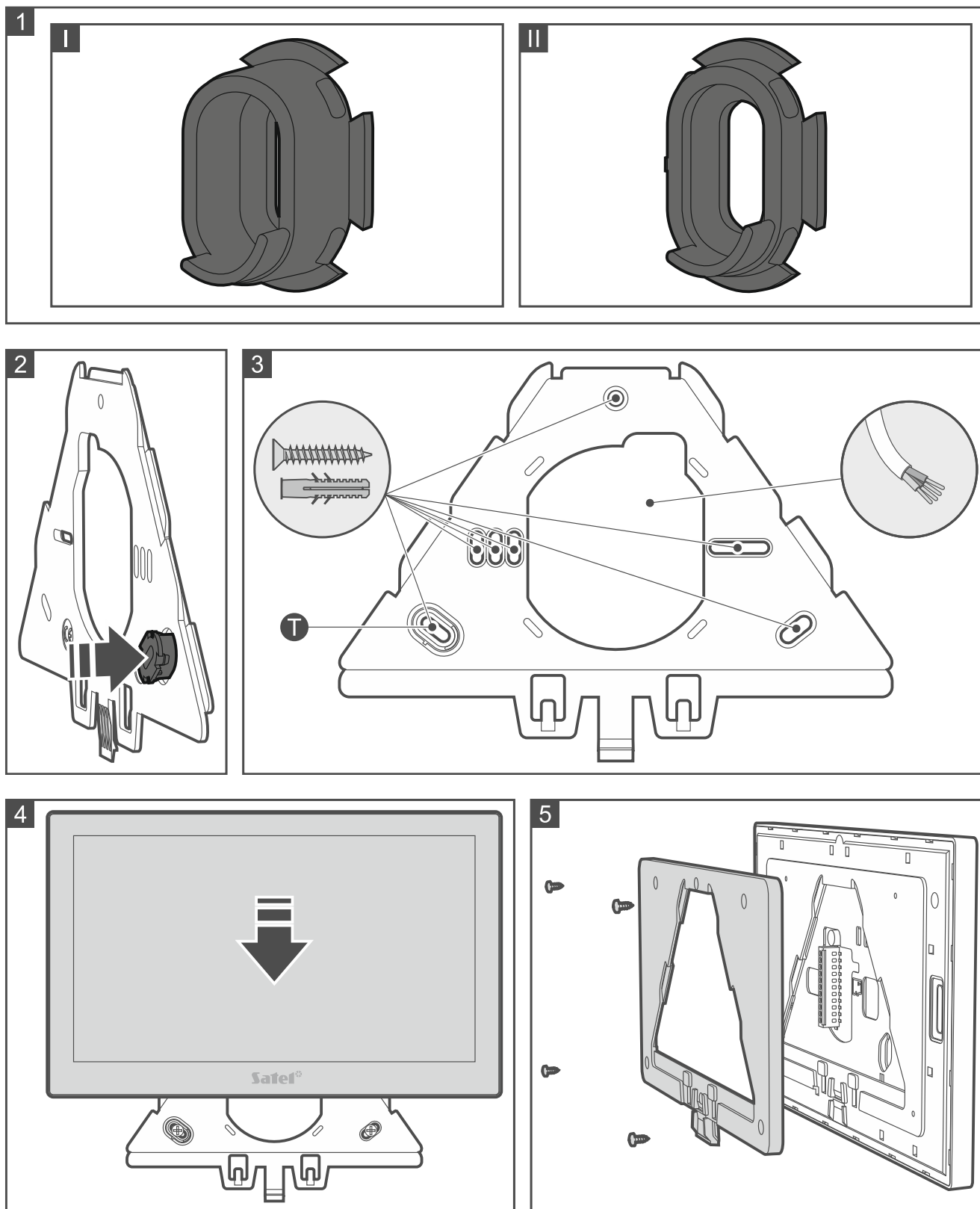
Wskazówki instalacyjne

- Manipulator powinien być instalowany w pomieszczeniach zamkniętych o normalnej wilgotności powietrza.
- Nie instaluj manipulatora na zewnątrz.
- Miejsce instalacji powinno zapewnić łatwy i wygodny dostęp użytkownikom systemu.
- Do wykonania połączenia użyj kabla prostego nieekranowanego. Jeśli użyjesz kabla typu „skrętka”, pamiętaj, że jedną parą skręconych przewodów nie wolno przesyłać sygnałów CLK (zegar) i DTA (dane).
- Przewody muszą być prowadzone w jednym kablu.
- Długość kabla nie powinna przekroczyć 300 m.
- Manipulator może być zasilany z centrali alarmowej, z ekspandera z zasilaczem lub z dodatkowego zasilacza.

Montaż

Montaż do ściany

1. Dużą wkładkę sabotażową (rys. 1-l) zamontuj w uchwycie (rys. 2).
2. Przyłóż uchwyt do ściany i zaznacz położenie otworów montażowych (rys. 3) i otworu we wkładce sabotażowej (oznaczony symbolem **T** na rysunku 3).
3. W zaznaczonych miejscach wywierć w ścianie otwory na kołki montażowe. Zastosuj kołki odpowiednio dobrane do podłoża (inne do betonu lub cegły, inne do gipsu itp.).
4. Przeprowadź kable przez otwór w uchwycie (rys. 3).
5. Przykręć uchwyt do ściany.
6. Przykręć wkładkę sabotażową do ściany.
7. Przykręć przewody do zacisków manipulatora (patrz „Podłączenie”).
8. Zamontuj manipulator na uchwycie (rys. 4).



Montaż do puszki elektroinstalacyjnej

1. Zamontuj puszkę elektroinstalacyjną w ścianie i wprowadź do niej kable.
2. Wykręć wkręty i zdejmij podstawę obudowy (rys. 5).
3. Małą wkładkę sabotażową (rys. 1-II) zamontuj w uchwycie (rys. 2).
4. Przyłóż uchwyt do puszki elektroinstalacyjnej, tak aby otwory w uchwycie pasowały do otworów na wkręty w puszcze, i zaznacz na ścianie położenie otworu we wkładce sabotażowej (oznaczony symbolem **T** na rysunku 3).

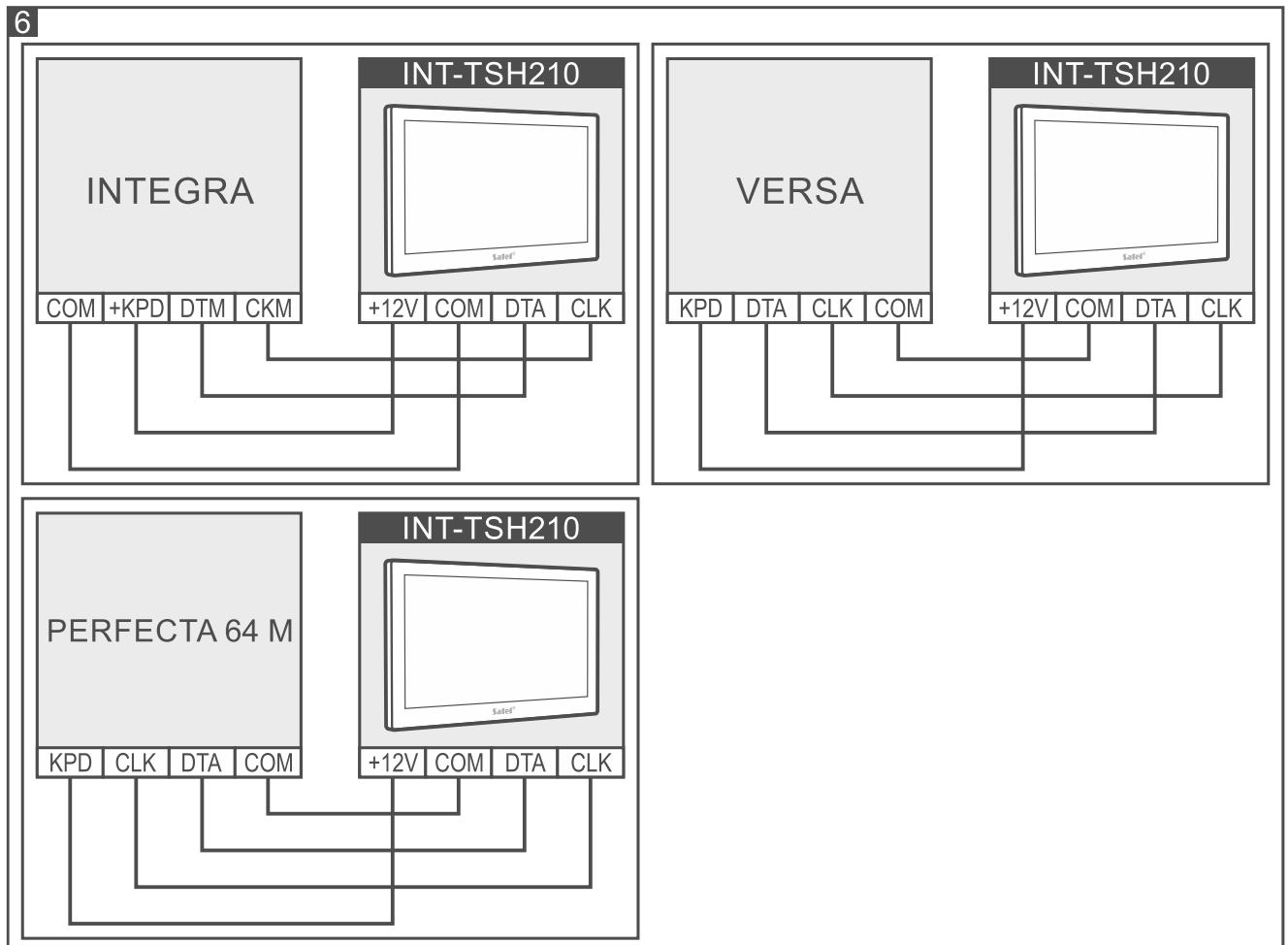
5. W zaznaczonym miejscu wywierć w ścianie otwór na kołek montażowy. Zastosuj kołek odpowiednio dobrany do podłoża (inny do betonu lub cegły, inny do gipsu itp.).
6. Przeprowadź kable przez otwór w uchwycie (rys. 3).
7. Przykręć uchwyt do puszkii elektroinstalacyjnej.
8. Przykręć wkładkę sabotażową do ściany.
9. Przykręć przewody do zacisków manipulatora (patrz „Podłączenie”).
10. Zamontuj manipulator na uchwycie (rys. 4).

Podłączenie

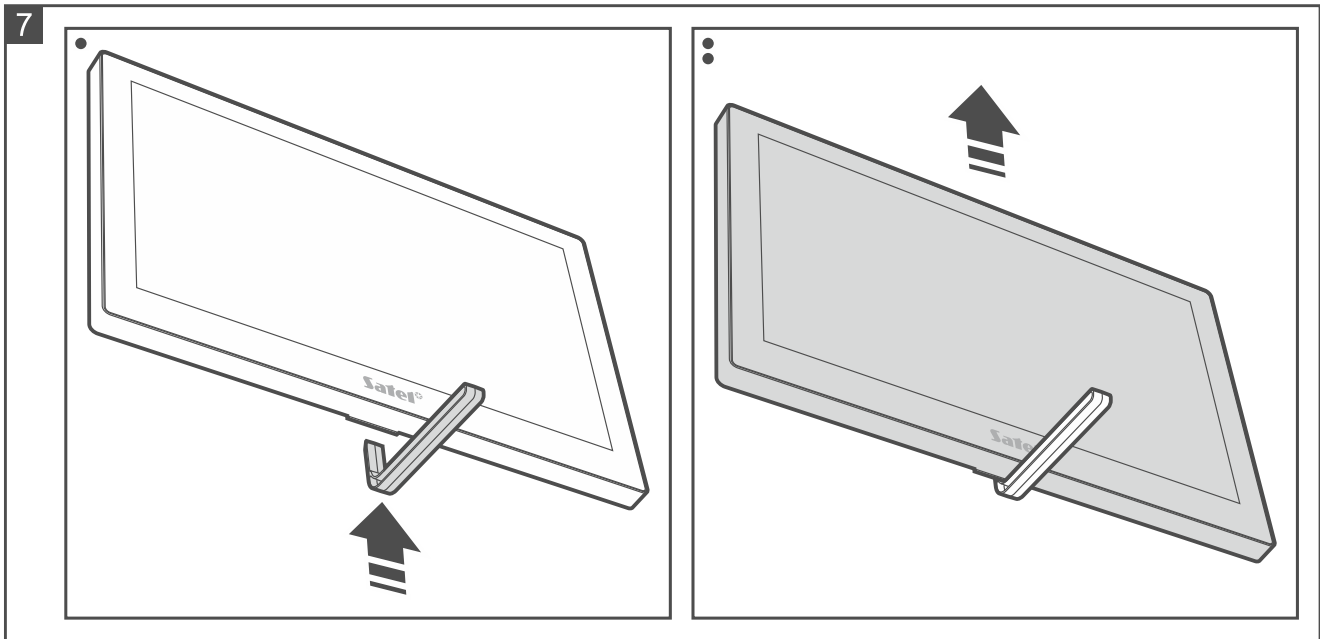
1. Zaciski DTA, CLK i COM manipulatora połącz z zaciskami magistrali komunikacyjnej centrali alarmowej (rys. 6).
2. Jeżeli do wejść manipulatora mają być podłączone czujki, przykręć przewody do zacisków Z1, Z2 i COM (**użycie zacisku COM manipulatora jest wymagane**). Podłącz czujki tak samo jak do wejść na płycie głównej centrali.
3. Przykręć przewody zasilania do zacisków +12V i COM.

Opis zacisków

- +12V** - wejście zasilania.
COM - masa.
DTA - dane.
CLK - zegar.
RSA, RSB - zaciski przewidziane do przyszłych zastosowań (RS-485).
OT1, OT2 - zaciski przewidziane do przyszłych zastosowań (wyjścia).
Z1, Z2 - wejścia.



Zdejmowanie manipulatora z uchwytu



Jeżeli chcesz zdjąć manipulator z uchwytu, użyj narzędzia dołączonego do manipulatora (rys. 7).



W przypadku pracującego systemu alarmowego, zanim zdejmiesz manipulator z uchwytu uruchom tryb serwisowy (patrz pełna instrukcja instalacji). Jeżeli tego nie zrobisz i zdejmiesz manipulator z uchwytu, wywołasz alarm sabotażowy.

Uruchomienie

Włącz zasilanie, ustaw adres i zidentyfikuj manipulator (patrz pełna instrukcja instalacji).

Deklaracja zgodności jest dostępna pod adresem www.satel.pl/ce